

**Supporto alle azioni di Intervento
straordinario per la riduzione dei divari
territoriali nel I e II ciclo d'istruzione
(D.M. 170/2022)**

WEBINAR FORMATIVI E INFORMATIVI
Scuola Secondaria primo grado



Missione 4 all'istruzione e alla ricerca

Riforme abilitanti e investimenti per il potenziamento dell'offerta dei servizi di istruzione dagli asili nido alle Università, al fine di assicurare una crescita economica sostenibile e inclusiva, superando i divari territoriali e rafforzando gli strumenti di orientamento, di reclutamento e di formazione dei docenti

Investimento 1.4

Intervento straordinario finalizzato alla riduzione dei divari territoriali nelle scuole secondarie di primo e di secondo grado e alla lotta alla dispersione scolastica

L'investimento 1.4 del PNRR prevede che, a partire da un'analisi degli andamenti scolastici, si persegua il potenziamento delle competenze di base delle studentesse e degli studenti con l'obiettivo di garantire un livello adeguato (sopra la media UE), anche attraverso lo sviluppo di una piattaforma nazionale per la formazione

Obiettivo 1

Misurare e monitorare i divari territoriali, anche attraverso il consolidamento e la generalizzazione delle prove PISA/INVALSI

Obiettivo 3

Sviluppare una strategia per contrastare in modo strutturale l'abbandono scolastico

Obiettivo 2

Ridurre i divari territoriali in Italia per quanto concerne il livello delle competenze di base e, in particolare, nel Mezzogiorno



Azione 5

Distribuzione territoriale in modo da coprire l'intero territorio nazionale, con particolare attenzione alle aree territoriali e alle scuole che registrano maggiori divari negli apprendimenti

Azione 6

Misure di accompagnamento per superare divari territoriali e disuguaglianze rispetto alla parità di accesso all'istruzione, all'inclusione e al successo formativo

Target

820.000 studentesse e studenti o giovani coinvolti nei processi di formazione, di cui 470.000 nella fascia di età 12-18 anni e 350.000 nella fascia di età 18-24 anni

Milestone

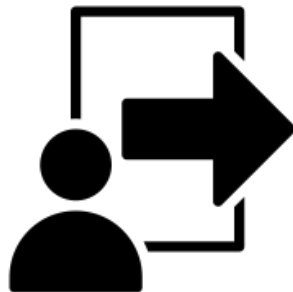
Riduzione della dispersione scolastica per raggiungere la media del 10,2% nel 2026



LA DISPERSIONE SCOLASTICA

Dispersione ESPLICITA

Early Leaver from Education and Training (ELET):
Giovani (18-24 anni) che hanno abbandonato gli studi con al più il titolo di scuola secondaria di primo grado o qualifica biennale e che non frequentano corsi scolastici né svolgono attività formative.



Dispersione IMPLICITA

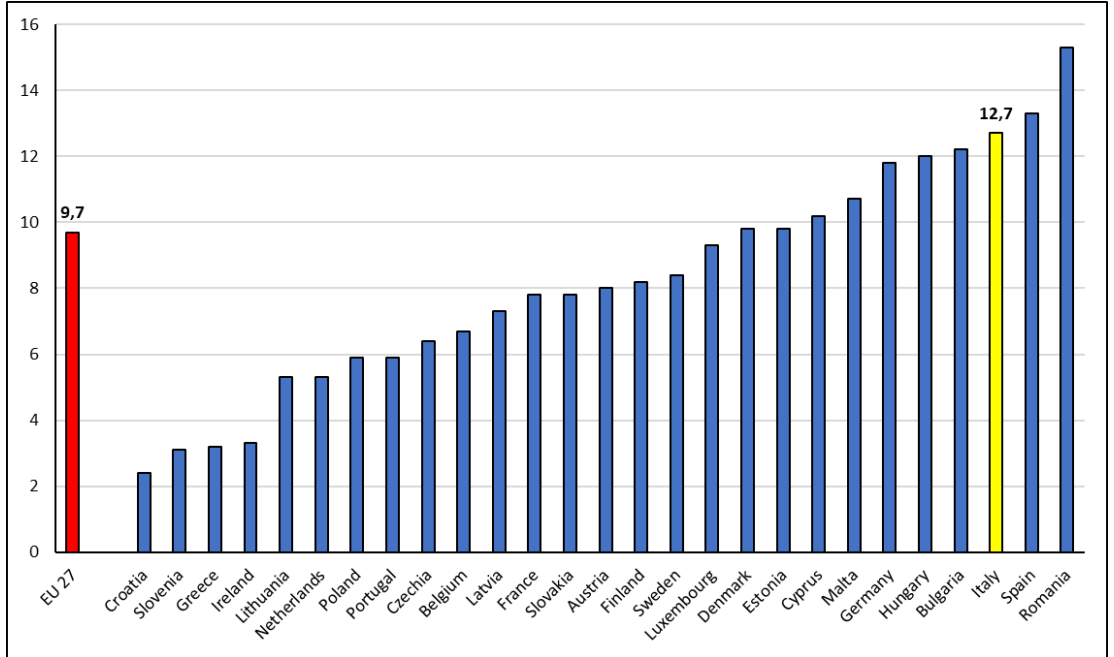
Studenti che hanno conseguito il titolo di studio previsto (Licenza di scuola secondaria primo grado o Diploma di scuola secondaria secondo grado) ma che non hanno raggiunto, nemmeno lontanamente, i traguardi minimi previsti dopo 8 (proxy) o dopo 13 anni di scuola.



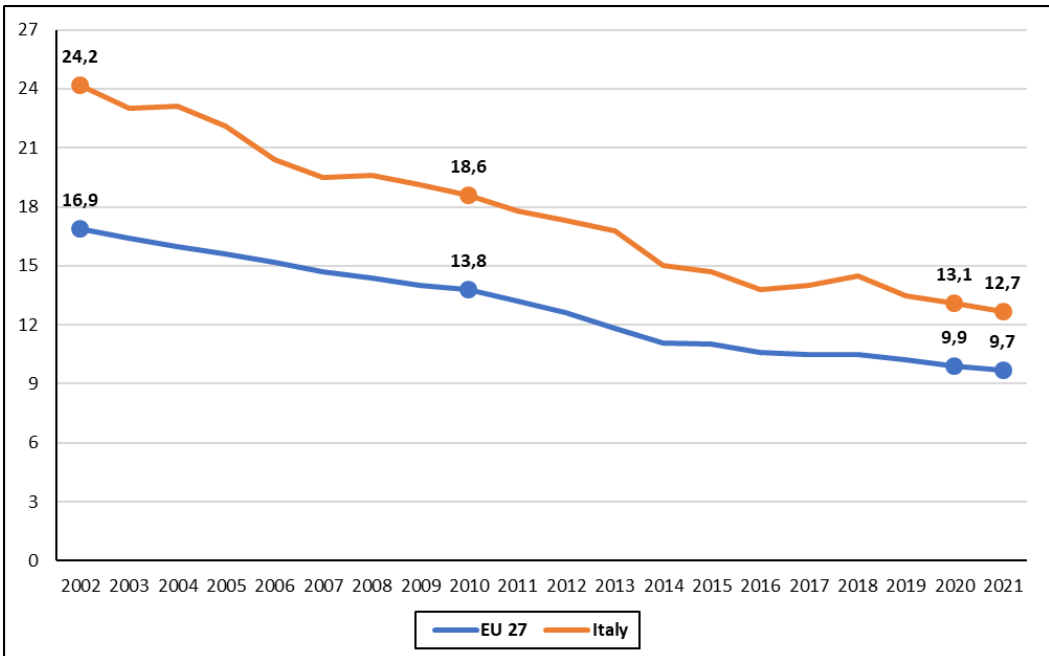


LA DISPERSIONE ESPLICITA

% di ELET nei Paesi UE. Anno: 2021 (Fonte: Eurydice)



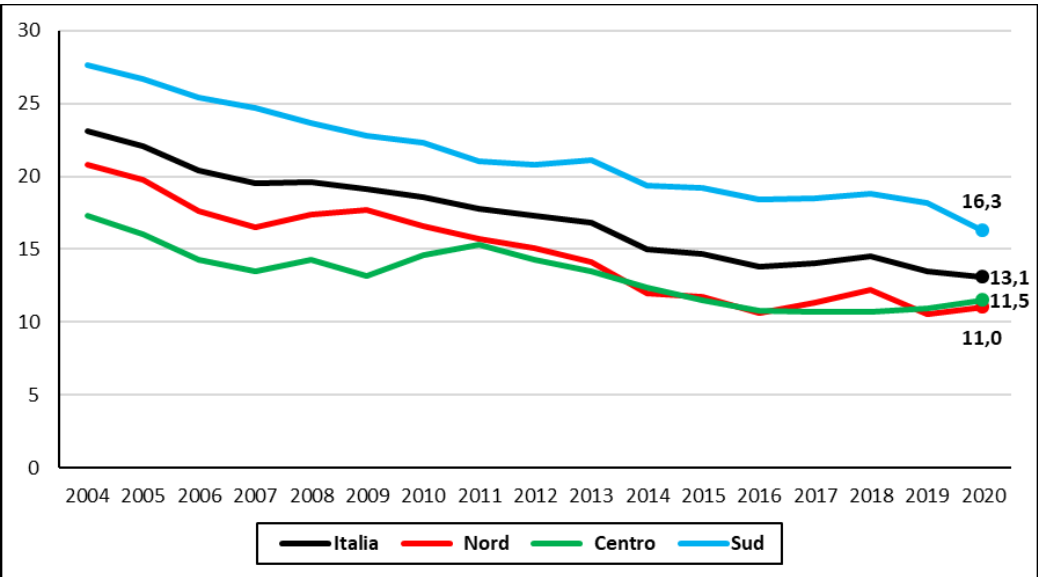
**% di ELET in Italia e UE27.
Serie storica: da 2002 a 2021 (Fonte: Eurydice)**



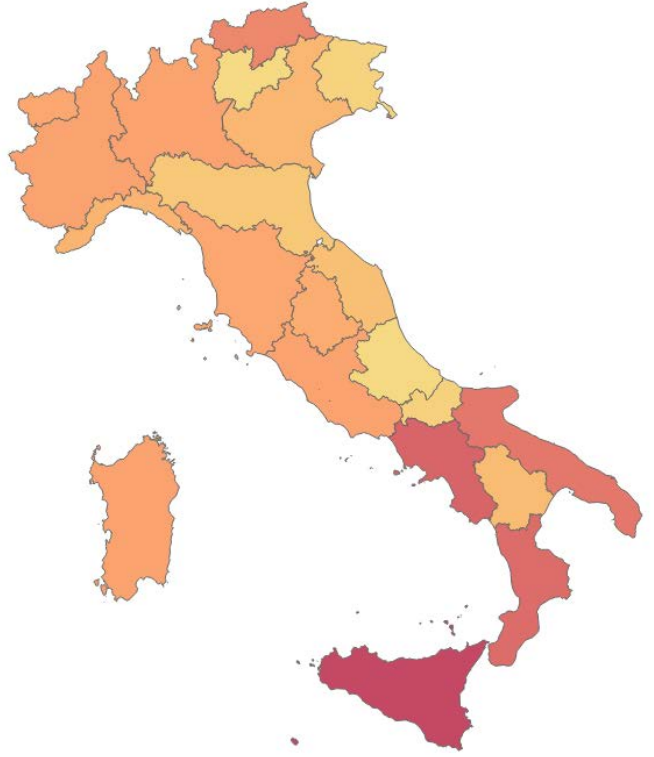


LA DISPERSIONE ESPLICITA

% di ELET nel Nord, Centro e Sud Italia.
Serie storica: da 2004 a 2020 (Fonte: ISTAT)



% di ELET in Italia, per regione.
Anno: 2020 (Fonte: ISTAT)



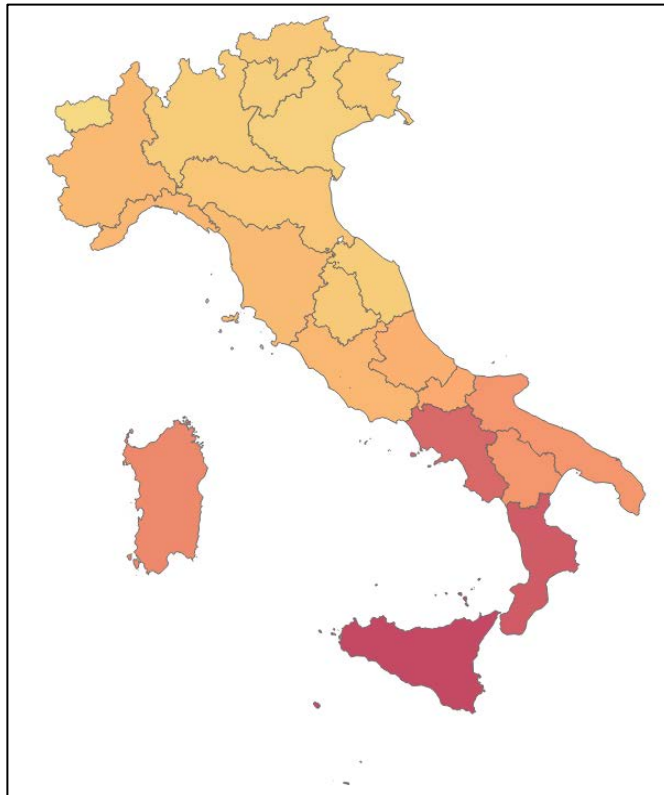
ITALIA	13,1
Prov. Aut. Trento	7,9
Abruzzo	8,0
Friuli-Venezia Giulia	8,5
Molise	8,6
Emilia-Romagna	9,3
Marche	9,8
Basilicata	10,1
Veneto	10,5
Liguria	10,7
Umbria	11,2
Valle D'Aosta	11,6
Toscana	11,7
Lazio	11,9
Lombardia	11,9
Sardegna	11,9
Piemonte	12,0
Prov. Aut. Bolzano	14,2
Puglia	15,6
Calabria	16,6
Campania	17,3
Sicilia	19,4



LA DISPERSIONE IMPLICITA

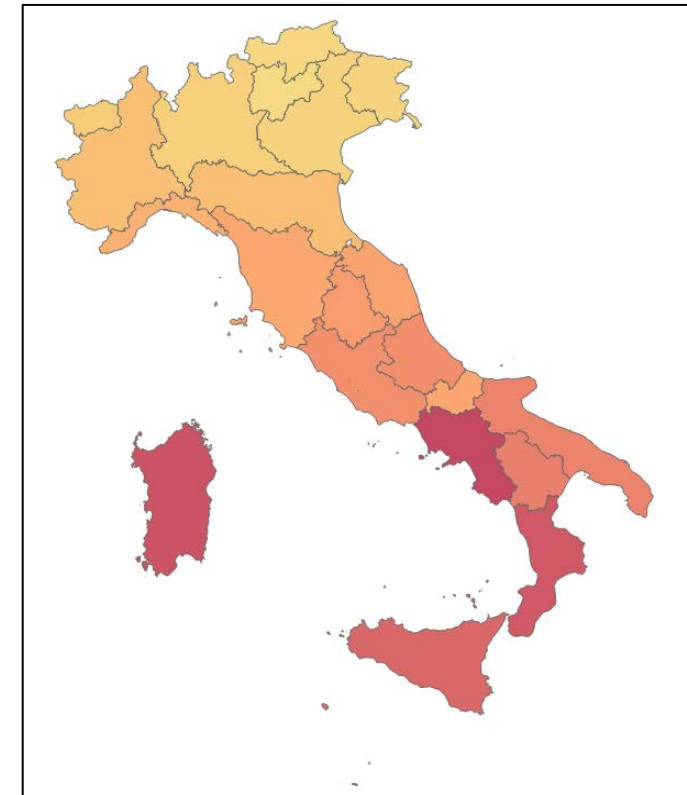
% studenti in condizione di dispersione implicita, per regione. Anno: 2022 (Fonte: INVALSI)

Al termine del I ciclo



	Al termine del I ciclo	Al termine del II ciclo
Abruzzo	1,2%	10,8%
Basilicata	1,9%	12,8%
Calabria	3,7%	18,0%
Campania	3,4%	19,8%
Emilia-Romagna	0,6%	4,9%
Friuli-Venezia Giulia	0,5%	2,6%
Lazio	1,0%	10,7%
Liguria	1,0%	6,6%
Lombardia	0,5%	3,1%
Marche	0,4%	8,1%
Molise	1,4%	7,6%
Piemonte	0,9%	4,8%
Prov. Aut. Bolzano (l. it.)	0,5%	2,2%
Prov. Aut. Trento	0,4%	1,8%
Puglia	1,9%	12,2%
Sardegna	2,3%	18,7%
Sicilia	4,2%	16,0%
Toscana	0,9%	7,5%
Umbria	0,6%	8,9%
Valle D'Aosta	0,1%	3,5%
Veneto	0,4%	2,7%

Al termine del II ciclo



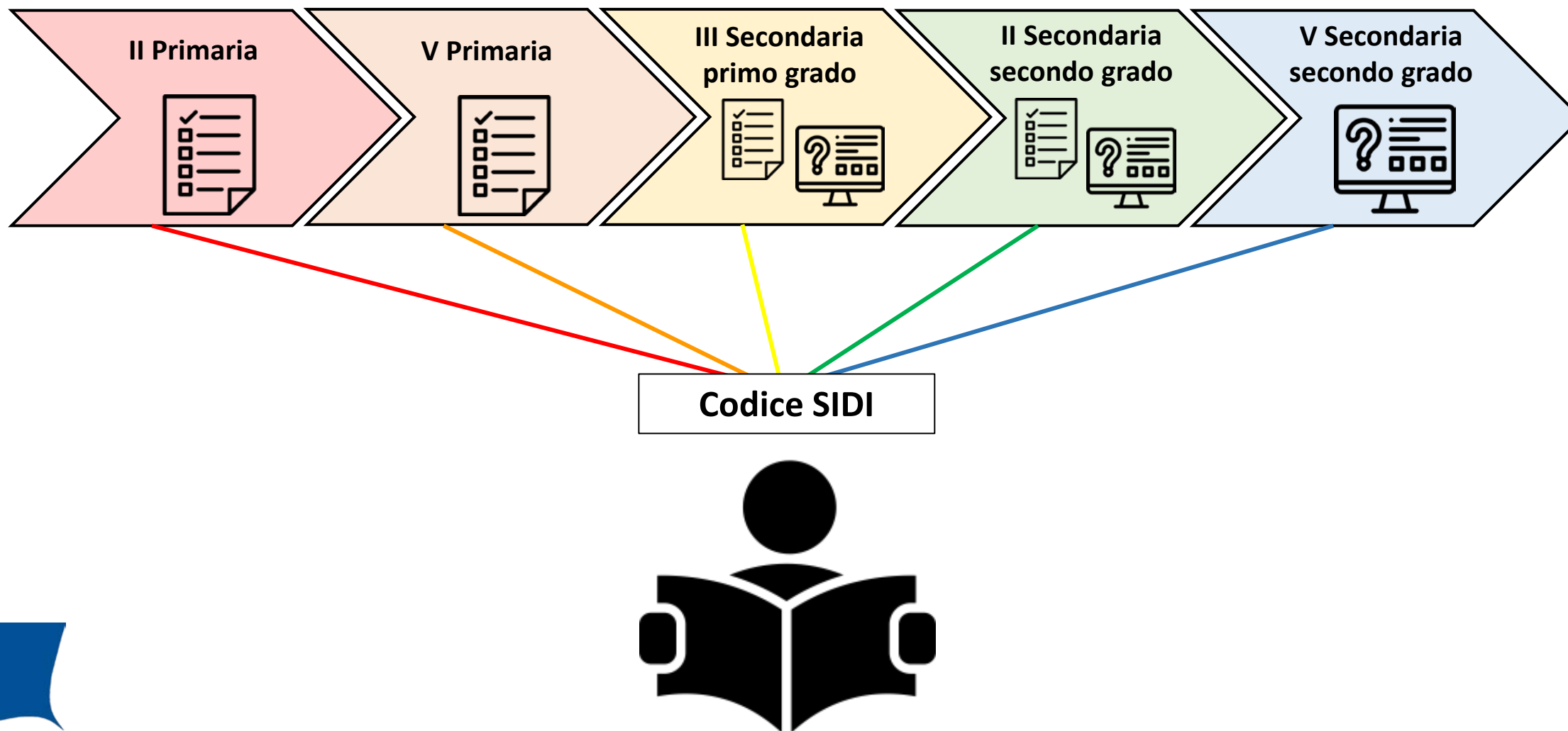


GLI STUDENTI IN CONDIZIONE DI FRAGILITÀ





IL FILE RESTITUITO ALLE SCUOLE



IL FILE RESTITUITO ALLE SCUOLE



DATI GENERALI

MECCANOGRAFICO ISTITUTO
MECCANOGRAFICO PLESSO
CODICE SIDI
CLASSE
GRADO RIFERIMENTO DATI
ANNO RILEVAZIONE
LIVELLO ITALIANO
FRAGILITA' ITALIANO
LIVELLO MATEMATICA
FRAGILITA' MATEMATICA
LIVELLO INGLESE READING
FRAGILITA' INGLESE READING
LIVELLO INGLESE LISTENING
FRAGILITA' INGLESE LISTENING
FRAGILITA' ITALIANO_MATEMATICA

Meccanografico dell'Istituto

Meccanografico del Plesso

Codice SIDI

Classe

Grado di riferimento dei dati

Anno di rilevazione prova di riferimento



IL FILE RESTITUITO ALLE SCUOLE

MECCANOGRAFICO ISTITUTO
MECCANOGRAFICO PLESSO
CODICE SIDI
CLASSE
GRADO RIFERIMENTO DATI
ANNO RILEVAZIONE
LIVELLO ITALIANO
FRAGILITA' ITALIANO
LIVELLO MATEMATICA
FRAGILITA' MATEMATICA
LIVELLO INGLESE READING
FRAGILITA' INGLESE READING
LIVELLO INGLESE LISTENING
FRAGILITA' INGLESE LISTENING
FRAGILITA' ITALIANO_MATEMATICA


**LIVELLO
RAGGIUNTO
NELLA PROVA
e RELATIVA
FRAGILITÀ**

- Livello Italiano
- Frangilità Italiano
- Livello Matematica
- Frangilità Matematica
- Livello Inglese *Listening*
- Frangilità Inglese *Listening*
- Livello Inglese *Reading*
- Frangilità Inglese *Reading*



IL FILE RESTITUITO ALLE SCUOLE

	Primaria (P&P)		Secondaria I (CBT)	
	ITALIANO	MATEMATICA	ITALIANO	MATEMATICA
Fragilità	1	1	0	1
	2	2	2	2
Rischio Fragilità	3	3	3	3
Nessuna Fragilità	4	4	4	4
	5	5	5	5
	6	6		



IL FILE RESTITUITO ALLE SCUOLE

	Primaria		Secondaria I			
	ING Listening	ING Reading	ING Listening	ING Reading	ING Listening	ING Reading
Obiettivo non raggiunto	Pre-A1	Pre-A1	Pre-A1	A1	Pre-A1	A1
Obiettivo raggiunto	A1	A1	A2		A2	



FRAGILITÀ IN ITALIANO E IN MATEMATICA

Fragilità Italiano_Matematica

MECCANOGRAFICO ISTITUTO
MECCANOGRAFICO PLESSO
CODICE SIDI
CLASSE
GRADO RIFERIMENTO DATI
ANNO RILEVAZIONE
LIVELLO ITALIANO
FRAGILITA' ITALIANO
LIVELLO MATEMATICA
FRAGILITA' MATEMATICA
LIVELLO INGLESE READING
FRAGILITA' INGLESE READING
LIVELLO INGLESE LISTENING
FRAGILITA' INGLESE LISTENING
FRAGILITA' ITALIANO_MATEMATICA

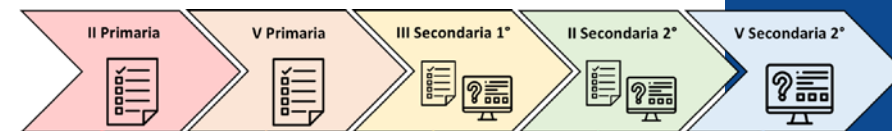


IL FILE RESTITUITO ALLE SCUOLE

Primaria (P&P)				Secondaria I (CBT)			
ITALIANO		MATEMATICA		ITALIANO		MATEMATICA	
Fragilità complessiva «Sì»	1		1	0	1		1
	2		2		2		2
Fragilità complessiva «No»	3		3	Fragilità complessiva «Non calcolabile» oppure «Non disponibile»	3		3
	4		4		4		4
	5		5		5		5
	6		6		6		6



L'AGGANCIO DELLO STUDENTE NEGLI ANNI



Codice SIDI



2022/23	13	12	11	10	9	8	7	6
2021/22	12	11	10	9	8	7	6	5
2020/21	11	10	9	8	7	6	5	4
2019/20	10	9	8	7	6	5	4	3
2018/19	9	8	7	6	5	4	3	2
2017/18	8	7	6	5	4	3	2	1
2016/17	7	6	5	4	3	2	1	
2015/16	6	5	4	3	2	1		
2014/15	5	4	3	2	1			
2013/14	4	3	2	1				
2012/13	3	2	1					
2011/12	2	1						



FACCIAMO UN ESEMPIO ...

	<i>esempio 1</i>	<i>esempio 2</i>	<i>esempio 3</i>	<i>esempio 4</i>
MECCANOGRAFICO ISTITUTO	RMIC000000	RMIC000000	RMIC000000	RMIC000000
MECCANOGRAFICO PLESSO	RMMM000000	RMMM000000	RMMM000000	RMMM000000
CODICE SIDI	67529817	66022922	35537364	81180220
CLASSE	2	1	2	3
GRADO RIFERIMENTO DATI	5	5	5	2
ANNO RILEVAZIONE	2021	2022	2021	2017
LIVELLO ITALIANO	Livello 4	Livello 2	Livello 2	Livello 6
FRAGILITA' ITALIANO	Nessuna fragilità	Fragilità	Fragilità	Nessuna fragilità
LIVELLO MATEMATICA	Livello 5	Livello 3	Livello 1	Livello 3
FRAGILITA' MATEMATICA	Nessuna fragilità	A rischio di fragilità	Fragilità	A rischio di fragilità
LIVELLO INGLESE READING	Livello A1	Livello A1	Livello A1	Dato mancante
FRAGILITA' INGLESE READING	Obiettivo raggiunto	Obiettivo raggiunto	Obiettivo raggiunto	Dato mancante
LIVELLO INGLESE LISTENING	Livello pre-A1	Livello A1	Livello A1	Dato mancante
FRAGILITA' INGLESE LISTENING	Obiettivo non raggiunto	Obiettivo raggiunto	Obiettivo raggiunto	Dato mancante
FRAGILITA' ITALIANO_MATEMATICA	No	No	Sì	No



FACCIAMO UN ESEMPIO ...

	<i>esempio 1</i>	<i>esempio 2</i>	<i>esempio 3</i>	<i>esempio 4</i>
MECCANOGRAFICO ISTITUTO	RMIC000000	RMIC000000	RMIC000000	RMIC000000
MECCANOGRAFICO PLESSO	RMMM000000	RMMM000000	RMMM000000	RMMM000000
CODICE SIDI	67529817	66022922	35537364	81180220
CLASSE	2	1	2	3
GRADO RIFERIMENTO DATI	5	5	5	2
ANNO RILEVAZIONE	2021	2022	2021	2017
LIVELLO ITALIANO	Livello 4	Livello 2	Livello 2	Livello 6
FRAGILITA' ITALIANO	Nessuna fragilità	Fragilità	Fragilità	Nessuna fragilità
LIVELLO MATEMATICA	Livello 5	Livello 3	Livello 1	Livello 3
FRAGILITA' MATEMATICA	Nessuna fragilità	A rischio di fragilità	Fragilità	A rischio di fragilità
LIVELLO INGLESE READING	Livello A1	Livello A1	Livello A1	Dato mancante
FRAGILITA' INGLESE READING	Obiettivo raggiunto	Obiettivo raggiunto	Obiettivo raggiunto	Dato mancante
LIVELLO INGLESE LISTENING	Livello pre-A1	Livello A1	Livello A1	Dato mancante
FRAGILITA' INGLESE LISTENING	Obiettivo non raggiunto	Obiettivo raggiunto	Obiettivo raggiunto	Dato mancante
FRAGILITA' ITALIANO_MATEMATICA	No	No	Sì	No



Se la scuola ha più plessi, il file XLS o CSV avrà più fogli.

È possibile anche ricaricare in un secondo momento un nuovo file CSV aggiornato e scaricare (dopo 48 ore) il nuovo file XSL o CSV con i dati aggiornati.

Il dato può essere mancante ...

- Se lo studente è stato assente in tutte le rilevazioni interessate;
- Se lo studente non ha mai svolto la prova standard;
- Perché non era ancora prevista la prova di Inglese (prima dell'a.s. 2017/18).



“Non disponibile”:

Il dato non è disponibile se il codice SIDI fornito dalla scuola non è presente nelle liste INVALSI e, pertanto, non è possibile risalire alle informazioni pregresse dello studente (potrebbe essere, per esempio, un neoarrivato oppure frequenta un ordine di scuola non interessato dall'iniziativa, ovvero Scuola dell'Infanzia e Scuola Primaria).



Nota Bene:

- Se la prova di riferimento è precedente all'a.s. 2017/18 è stata cartacea per tutti e, quindi, si deve utilizzare unicamente la tecnica dei percentili (e non dei livelli di competenza);
- Non si fornisce il dato per la Scuola Secondaria di primo grado se la prova più recente è di classe Seconda di Scuola Primaria.
- Unica eccezione è per gli studenti che nell'anno scolastico corrente stanno frequentando per la prima volta la classe Terza di Scuola Secondaria di primo grado: essi, infatti, non hanno svolto le prove INVALSI in classe Quinta di Scuola Primaria (per via della situazione pandemica nell'a.s. 2019/20 le prove sono state sospese) e, pertanto, sebbene si tratti di un dato poco recente, l'unica informazione a disposizione risale alla prova INVALSI svolta in classe Seconda di Scuola Primaria.



**% di scuole che hanno visualizzato almeno un contenuto (con almeno un qualsiasi ruolo)
ai dati INVALSI 2022 dal 29/08 al 21/10**

Regione	Primaria	Secondaria I grado	Secondaria II grado
Valle D'Aosta	66,7%	64,7%	70,0%
Piemonte	69,6%	68,8%	74,3%
Liguria	70,2%	68,1%	63,9%
Lombardia	74,7%	73,2%	63,9%
Bolzano (Prov. Aut.)	64,1%	61,8%	66,1%
Trento (Prov. Aut.)	83,1%	81,4%	64,4%
Veneto	78,5%	77,7%	71,1%
Friuli-Venezia Giulia	74,6%	75,8%	75,0%
Emilia-Romagna	74,0%	75,3%	81,0%
Toscana	65,5%	69,6%	61,2%
Umbria	83,5%	87,2%	80,0%
Marche	77,9%	74,3%	64,2%
Lazio	64,5%	70,3%	55,1%
Abruzzo	73,3%	75,2%	70,3%
Molise	79,0%	69,4%	88,0%
Campania	58,8%	73,2%	46,8%
Puglia	81,6%	85,5%	78,6%
Basilicata	82,4%	76,4%	84,1%
Calabria	74,9%	77,2%	72,3%
Sicilia	65,6%	68,7%	53,5%
Sardegna	54,5%	55,9%	43,4%
ITALIA	70,1%	73,0%	63,1%



% DS iscritti ai webinar "Supporto alle azioni di contenimento della fragilità negli apprendimenti" Ultimo aggiornamento: ore 9.30 di lunedì 24 ottobre 2022

Regione	Primo ciclo	Secondo ciclo
Valle D'Aosta	46,2%	33,3%
Piemonte	62,5%	49,1%
Liguria	60,0%	45,7%
Lombardia	59,2%	56,0%
Bolzano (Prov. Aut.)	33,3%	71,4%
Trento (Prov. Aut.)	70,0%	37,5%
Veneto	65,5%	59,6%
Friuli-Venezia Giulia	72,7%	53,3%
Emilia-Romagna	61,5%	52,9%
Toscana	52,6%	44,8%
Umbria	55,6%	72,7%
Marche	38,5%	43,6%
Lazio	50,8%	46,4%
Abruzzo	43,3%	34,5%
Molise	60,0%	36,8%
Campania	48,1%	43,7%
Puglia	55,6%	43,7%
Basilicata	31,3%	34,2%
Calabria	38,5%	46,2%
Sicilia	45,0%	38,7%
Sardegna	35,1%	28,7%
ITALIA	52,3%	46,0%



% scuole PNRR che hanno caricato le indicazioni per ricevere il file con le informazioni aggiuntive sugli studenti in condizione di fragilità negli apprendimenti
Ultimo aggiornamento: ore 9.30 di lunedì 24 ottobre 2022

	SCUOLE PNRR	SCUOLE NON PNRR
Valle D'Aosta	21,1%	0,0%
Piemonte	73,3%	20,3%
Liguria	69,7%	18,8%
Lombardia	71,1%	22,8%
Bolzano (Prov. Aut.)	100,0%	92,9%
Trento (Prov. Aut.)	44,4%	6,1%
Veneto	77,7%	16,6%
Friuli-Venezia Giulia	70,7%	14,6%
Emilia-Romagna	75,6%	23,9%
Toscana	70,5%	30,6%
Umbria	83,3%	28,7%
Marche	76,5%	19,4%
Lazio	59,5%	10,4%
Abruzzo	61,2%	17,8%
Molise	66,7%	37,1%
Campania	55,8%	14,4%
Puglia	59,4%	21,6%
Basilicata	53,7%	13,3%
Calabria	51,8%	20,8%
Sicilia	57,8%	17,5%
Sardegna	46,8%	17,7%
ITALIA	64,1%	20,3%

DOMANDE?

Per info tecniche:
restituzione.dati@invalsi.it



Descrizione Sintetica e Analitica

Descrizione Sintetica	Descrizione Analitica
LIVELLO 1	
<p>L'allievo/a individua singole informazioni date esplicitamente in parti circoscritte di un testo. Mette in relazione informazioni facilmente rintracciabili nel testo e, utilizzando anche conoscenze personali, ricava semplici informazioni non date esplicitamente. Conosce e usa le parole del lessico di base, e riesce a ricostruire il significato di singole parole o espressioni non note ma facilmente comprensibili in base al contesto. Svolge compiti grammaticali che mettono a fuoco un singolo elemento linguistico, e in cui è sufficiente la propria conoscenza naturale e spontanea della lingua.</p>	<p>Gli studenti/le studentesse a questo livello individuano informazioni date esplicitamente in una parte circoscritta di un testo continuo, in uno schema o in un grafico (di tipo noto e con un numero ridotto di dati), in assenza di informazioni concorrenti. Compiono semplici inferenze in una porzione di testo chiaramente delimitata, anche ricorrendo all'enciclopedia personale. Stabiliscono relazioni tra informazioni contigue, o anche date in punti diversi di un testo, in presenza di elementi che guidano il compito (evidenziazioni grafiche, indicazioni puntuali nella consegna). Ricostruiscono significati e relazioni se guidati da indizi testuali chiari e in assenza di informazioni che possono essere confuse con quella richiesta.</p> <p>Ricostruiscono, tenendo conto del contesto, il significato di parole ed espressioni di uso comune e di registro colloquiale. Riconoscono il termine che completa una collocazione lessicale o una polirematica, isolate o in un contesto frasale, purché semplici e usate anche nel linguaggio quotidiano. Ritrovano in un testo o richiamano un termine corrispondente a una definizione data, quando il termine appartiene al lessico di base e la definizione è trasparente.</p> <p>Svolgono compiti grammaticali per i quali sono sufficienti il ricorso alla competenza implicita e la conoscenza del lessico fondamentale. Rispondono a domande che richiedono di mettere a fuoco e analizzare un singolo elemento linguistico, soprattutto se il contesto ne aiuta l'identificazione e non è indispensabile la conoscenza di una terminologia specifica.</p>

Descrizione Sintetica	Descrizione Analitica
LIVELLO 4	
<p>L'allievo/a conosce, anche in casi non ordinari, i principali oggetti matematici (ad esempio una figura geometrica) incontrati nella scuola secondaria di primo grado e utilizza con efficacia le conoscenze apprese. Risponde a domande nelle quali le informazioni non sono esplicitamente collegate alle richieste, ma che richiedono una interpretazione della situazione proposta, anche in contesti non abituali. Riesce a costruire un modello con il quale operare, anche utilizzando a livello semplice il linguaggio simbolico proprio della matematica. Utilizza diverse rappresentazioni degli oggetti matematici conosciuti, in particolare dei numeri. Descrive il proprio ragionamento per giungere a una soluzione e riconosce, tra diverse argomentazioni per sostenere una tesi, quella corretta. Produce argomentazioni a supporto di una risposta data, in particolare sulla rappresentazione di un insieme di dati.</p>	<p>NUMERI L'allievo/a integra e utilizza fra loro più conoscenze fondamentali le cui relazioni sono fornite in modo implicito o ricavate da una rappresentazione: per esempio, individua il rapporto fra due numeri razionali rappresentati sulla retta dei numeri oppure la frazione come parte dell'intero in un contesto geometrico. Risolve problemi che richiedono l'utilizzo di registri diversi di rappresentazione dei numeri: per esempio, percentuali e frazioni oppure conversioni fra unità di misura. L'allievo/a riconosce un'argomentazione che giustifica la risposta corretta a una domanda nell'ambito dei numeri e delle loro rappresentazioni, per esempio sul significato di percentuale.</p> <p>SPAZIO E FIGURE L'allievo/a conosce e collega fra loro elementi e proprietà delle figure piane e dei principali solidi attraverso un'analisi dettagliata del testo del quesito o della figura. L'allievo/a individua adeguate strategie per risolvere problemi che riguardano figure piane (compresi la circonferenza e il cerchio) o che richiedono l'utilizzo del teorema di Pitagora anche in contesti complessi. Per esempio, determina l'ampiezza di una rotazione a partire dalla lunghezza di un arco oppure</p>

Descrizione Analitica
LIVELLO 4
<p>calcola l'area di una figura piana, anche non standard, utilizzando proprietà geometriche.</p> <p>RELAZIONI E FUNZIONI L'allievo/a trasforma formule per esplicitare una variabile di cui vuole calcolare un valore e modella la situazione descritta nella domanda completando parti mancanti di una formula data. Legge e interpreta grafici di funzioni individuando, per esempio, la velocità in un grafico posizione-tempo o il punto di equilibrio tra due funzioni lineari. Riconosce, fra diverse espressioni algebriche date, quella che descrive una proprietà dei numeri naturali, come per esempio la divisibilità, oppure situazioni in contesto che richiedono di controllare più condizioni. Riconosce l'argomentazione corretta relativa a relazioni o proprietà tra grandezze, interpretando un testo non elementare.</p> <p>DATI E PREVISIONI L'allievo/a risolve problemi interpretando e ricavando dati da rappresentazioni grafiche complesse, per esempio da grafici cartesiani, diagrammi a barre e ideogrammi, con analisi dettagliate anche in contesti non abituali. Calcola una probabilità individuando i casi favorevoli e quelli possibili attraverso procedure o strategie basate su dati rappresentati in forma grafica. Produce argomentazioni per giustificare affermazioni in seguito a un'analisi dettagliata dei dati disponibili ricavati da una tabella.</p>

Italiano 8



Matematica 8





Descrittori della comprensione della lettura, livello A1

COMPRESIONE GENERALE DELLA LETTURA

1. L'allievo/a è in grado di comprendere testi molto brevi e semplici leggendo una frase alla volta, cogliendo nomi conosciuti, parole e frasi elementari di uso comune, rileggendo se necessario.

LETTURA DI CORRISPONDENZA

2. È in grado di comprendere messaggi semplici e brevi scritti su cartoline.

3. È in grado di comprendere messaggi semplici e brevi inviati sui social media o per email (per es. per proporre cosa fare, dove incontrarsi e quando).

LEGGERE PER ORIENTARSI

4. È in grado di riconoscere nomi noti, parole e frasi molto elementari scritte su avvisi semplici, negli ambiti quotidiani più familiari.

5. È in grado di comprendere una mappa di un negozio e le relative indicazioni (per es. informazioni sui piani in cui si trovano i vari reparti; dove si trova l'ascensore).

6. È in grado di comprendere informazioni elementari in un hotel, per es. a che ora si servono i pasti.

7. È in grado di rintracciare e comprendere informazioni semplici e importanti nelle pubblicità, nei programmi di eventi speciali, in brochure e dépliant (per es. di che evento si tratta, prezzi, data e luogo dell'evento, orari di partenza ecc.).

Descrizione Sintetica e Analitica

LEGGERE PER INFORMARSI E ARGOMENTARE

8. È in grado di farsi un'idea del contenuto di materiale informativo molto semplice e di descrizioni semplici e brevi, specialmente se accompagnate da immagini.

9. È in grado di comprendere testi brevi su temi d'interesse personale (per es. notizie flash riguardo sport, musica, viaggi o avvenimenti ecc.), scritte usando parole semplici e accompagnate da immagini o foto.

LETTURA DI ISTRUZIONI

10. È in grado di seguire indicazioni scritte brevi e semplici (per es. per andare dal punto X al punto Y).

IDENTIFICARE SEGNALI LINGUISTICI E FARE INFERENZE

11. È in grado di dedurre il significato di una parola sconosciuta che indica un'azione concreta o un oggetto, purché il testo in cui è inserita sia molto semplice e riguardi un argomento familiare e quotidiano.



Inglese Reading 8



Rilevazioni nazionali - I risultati di grado 8: Certificazione delle competenze

Italiano

- **Descrittori dei livelli INVALSI per la certificazione di competenza – ITALIANO**
- **Descrittori analitici dei livelli INVALSI – ITALIANO**
- **Esempi di domande per ciascun livello di competenza – ITALIANO**
- **Riflessione sulla lingua - Nota esplicativa relativa alla descrizione dei livelli INVALSI**

Matematica

- **Descrittori dei livelli INVALSI per la certificazione di competenza – MATEMATICA**
- **Descrittori analitici dei livelli INVALSI – MATEMATICA**
- **Esempi di domanda per ambiti e livelli di competenza - MATEMATICA**

Inglese

- **Descrittori dei livelli INVALSI per la certificazione di competenza – INGLESE**
- **Descrittori analitici dei livelli INVALSI – INGLESE**
- **Esempi di domande per livelli di competenza – INGLESE** *aggiornato al 27.07.2021*

Field trip **file .mp3**
Yosemite **file .mp3** *aggiornato al 27.07.2021*